

## Toepassing

### Deuren en Kozijnen

- Nefem meerpuntssluitingen toepassen in houten deuren.
- Beveiligen van deuren is pas zinvol wanneer ook deur en kozijn van voldoende kwaliteit zijn.
- Zorg ervoor dat de uitsparingen voor de bijzetsloten niet in de houtverbindingen van de deur uitkomen. Dit verzwakt uw deur. De sloten zijn daartoe leverbaar in diverse lengtes.
- Nefem meerpuntssluitingen zijn in staat enige deurvervorming op te vangen. Langdurig aanlopen van de bijzetsluitpunten in de sluitplaten beïnvloedt de levensduur echter nadelig.

### Bijpassende producten

- Nefem meerpuntssluitingen toepassen in combinatie met veiligheidsluitplaten (zie productmatrix), veiligheids-scharnieren/paumes, veiligheidsbeslag en veiligheidscilinder van gelijkwaardige SKG® kwaliteit.
- Artikel 5126 en 4926 toepassen met deurbeslag met aan beide zijden een deurbus die zowel omhoog als omlaag bewogen moet kunnen worden.
- Om storingen te voorkomen adviseren wij geen gebruik te maken van een anti-inbraakstrip.

### Productmatrix

Meerpuntsluiting Artikel	Hoofdsluitplaat	Bijzet - sluitplaat (2x)	Of Sluitgarnituur compleet	Cilinder schroef lengte
5123 5126	PM/VPM 5106	VS 5105 of P 5115	PM/VPM 5107	70-80 mm
4923 4926	VS 4920 en (V)PM 4920	VS 4915 en P 4915	(V)PM 4921	70-80 mm
4923 4926	VS 4900 en (V)PM 4900	VS 4905	(V)PM 4900	70-80 mm

### Keurmerken

- Dit product is getest op duurzaamheid, corrosiewerendheid en inbraakwerendheid en wordt voortdurend gecontroleerd volgens BRL3104 door SKG.
- Mits toegepast zoals in deze handleiding omschreven, is dit product geschikt voor toepassing binnen het bouwbesluit (inbraakwerendheidsklasse 2 volgens NEN 5096) en voor toepassing binnen het Politiekeurmerk Veilig Wonen Bestaande bouw en Nieuwbouw.
- Dit product is tevens geschikt voor inbraakwerendheidsklasse 3 van NEN 5096. In SKH publicatie 98-08 staan nadere voorschriften vermeld voor de houtverwerking ten behoeven van inbraakwerendheidsklasse 2 en 3.

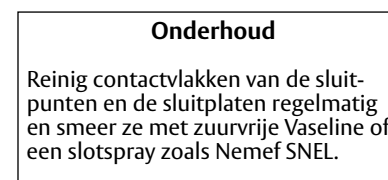
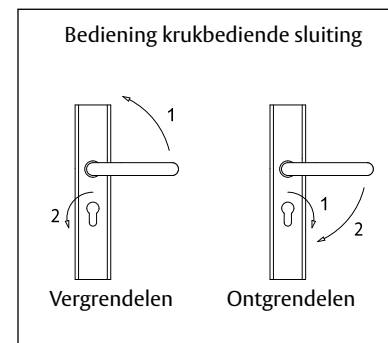
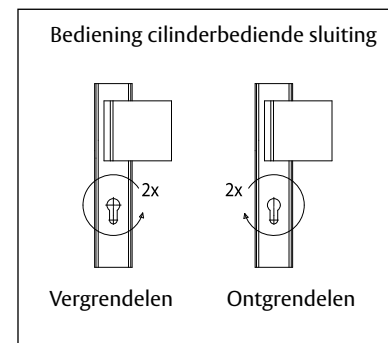
## Waarschuwingen

- Houd het slot schoon en vermijd contact met houtsnippers, zand en vuil en verfresten
- Gebruik alleen geadviseerde onderdelen en werk volgens de aangegeven methode
- Boor niet door het slot
- Slot niet overschilderen
- Oppervlakken niet beschadigen
- Slot niet openen
- Gebruik geen olie als smeermiddel, dit verdunt het aanwezige vet in het slot
- Oefen geen hoge krachten uit op het slot. Controleer zo nodig de werking van het slot bij geopende deur. Hiervoor bij artikel 5126 anti-foutbedieningspal eerst met een vinger indrukken. Functioneert het slot nu wel goed, dan sluitplaten of scharnieren nastellen.

- Gebruik tijdens de bouw geen bouwsleutels!

- Neem voor vragen en opmerkingen over dit product contact op met uw leverancier.
- Zie voor uitgebreide garantievoorwaarden [www.nemef.nl](http://www.nemef.nl)

## Gebruik en Onderhoud

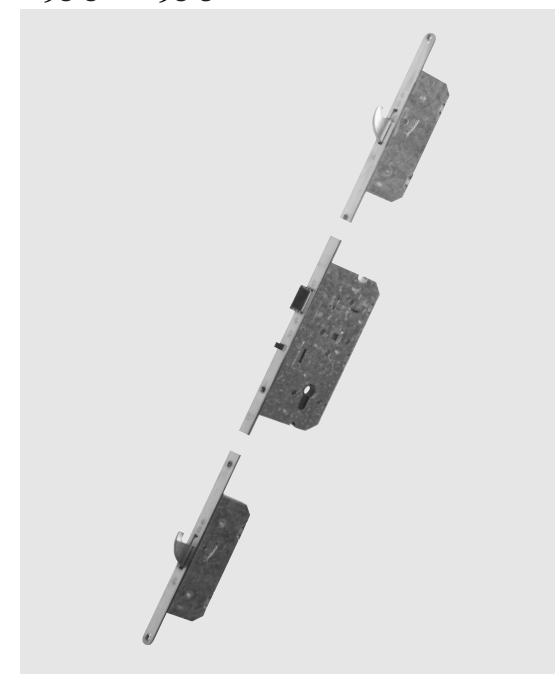


# Montagehandleiding

## Meerpuntssluiting

### 5123 en 4923 cilinderbediend

### 5126 en 4926 krukbediend



000492933/2 Alt. id. 3675120000 Technische wijzigingen en veranderingen voorbehouden.

nemef.nl



ASSA ABLOY

ASSA ABLOY, the global leader  
in door opening solutions

nemef.nl



ASSA ABLOY

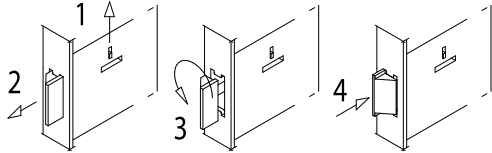
ASSA ABLOY, the global leader  
in door opening solutions

# Montage

## Montagetips

- Voor een efficiënte en foutloze montage adviseren wij gebruik te maken van freesapparatuur. Voor montage met behulp van boor en beitel zie [www.nemef.nl](http://www.nemef.nl)
- Gebruik houtschroeven van A-kwaliteit zoals van Heco, ABC of Spax.
- Alle schroeven voorboren met een boor kleiner dan de kerndiameter van de schroef en minimaal de halve schroeflengte diep.
- Alle schroeven niet meer dan handvast aandraaien.
- Gaten voor veiligheidsbeslag bij voorkeur van twee zijden boren om beschadiging van het deurblad te voorkomen.

- Controleer of de stand van de dagschoot overeenkomt met de draairichting van de deur. De dagschoot zo nodig omkeren volgens onderstaande figuur.



- Houd zoals in figuur 1 het slot tegen de sluitkant van de deur met het krukgat op 1050mm vanaf de onderzijde deur. Houd hierbij rekening met de schuine zijde van de deur (figuur 2).

- Teken boven- en onderzijde van de slotkasten en de voorplaat af.

- Teken kruk- en cilindergat af.

- Maak uitsparingen voor de slotkasten, de voorplaat en de bedieningsstaven volgens figuur 3 en tabel 1.

- Boor kruk- en cilindergat volgens figuur 3.



- Holle ruimtes schoonmaken. Plaats het slot in de deur. Slot moet moeiteloos passen. Zet het slot zo nodig met 1 korte schroef tijdelijk vast. Boor de overige schroefgaten voor.

- Plaats cilinder en eventueel de krukstift tijdelijk en plaats hierop het binnenschild van het veiligheidsbeslag afwisselend tegen beide zijden van de deur. Teken de schroefgaten af.

- Verwijder het slot uit de deur en boor de schroefgaten van het veiligheidsbeslag volgens het bijbehorende montagevoorschrift. Absoluut niet door het slot boren!

- Holle ruimtes schoonmaken, bij voorkeur met grondverf behandelen en goed laten drogen.

- Plaats het slot terug en zet het slot vast met de in onderstaande tabel genoemde houtschroeven.

Inbraakwerendheidsklasse	Houtsoort deur	Houtschroeven t.b.v. slot (minimaal)
 2 SKH 98-08	loofhout	4 x 40 mm
	naaldhout	
 3 SKH 98-08	loofhout	4,5 x 45 mm*

\*) SKH gecertificeerd.

- Plaats de veiligheidscilinder in het slot. Draai de cilinderschroef van de juiste lengte (zie productmatrix) via de voorplaat een paar slagen in de cilinder.

- Monteer veiligheidsbeslag volgens montagevoorschrift. Let op: de cilinder mag aan de buitenzijde niet verder dan 3 mm uit het veiligheidsbeslag steken. Draai de cilinderschroef vast.

- Besteed aandacht aan de positionering van de sluitplaten ten opzichte van het slot, zowel in hoogte, breedte als in diepte. Monteer de bijbehorende sluitplaten (zie productmatrix) volgens het bijbehorende montagevoorschrift en figuur 2.

Tabel 1

Artikel*)	Doorn maat	Voorplaat lengte	Voorplaat breedte
5123/01-55mm	55 mm	1950 mm	24 mm
5123/01-65mm	65 mm	1950 mm	24 mm
5123/02-55mm	55 mm	1700 mm	24 mm
5123/02-65mm	65 mm	1700 mm	24 mm
5123/11-55mm	55 mm	1950 mm	20 mm
5123/11-65mm	65 mm	1950 mm	20 mm
5123/12-55mm	55 mm	1700 mm	20 mm
5123/12-65mm	65 mm	1700 mm	20 mm
5126/01-55mm	55 mm	1950 mm	24 mm
5126/01-65mm	65 mm	1950 mm	24 mm
5126/02-55mm	55 mm	1700 mm	24 mm
5126/02-65mm	65 mm	1700 mm	24 mm
5126/11-55mm	55 mm	1950 mm	20 mm
5126/11-65mm	65 mm	1950 mm	20 mm
5126/12-55mm	55 mm	1700 mm	20 mm
5126/12-65mm	65 mm	1700 mm	20 mm

\*) voor 51 kan ook 49 gelezen worden

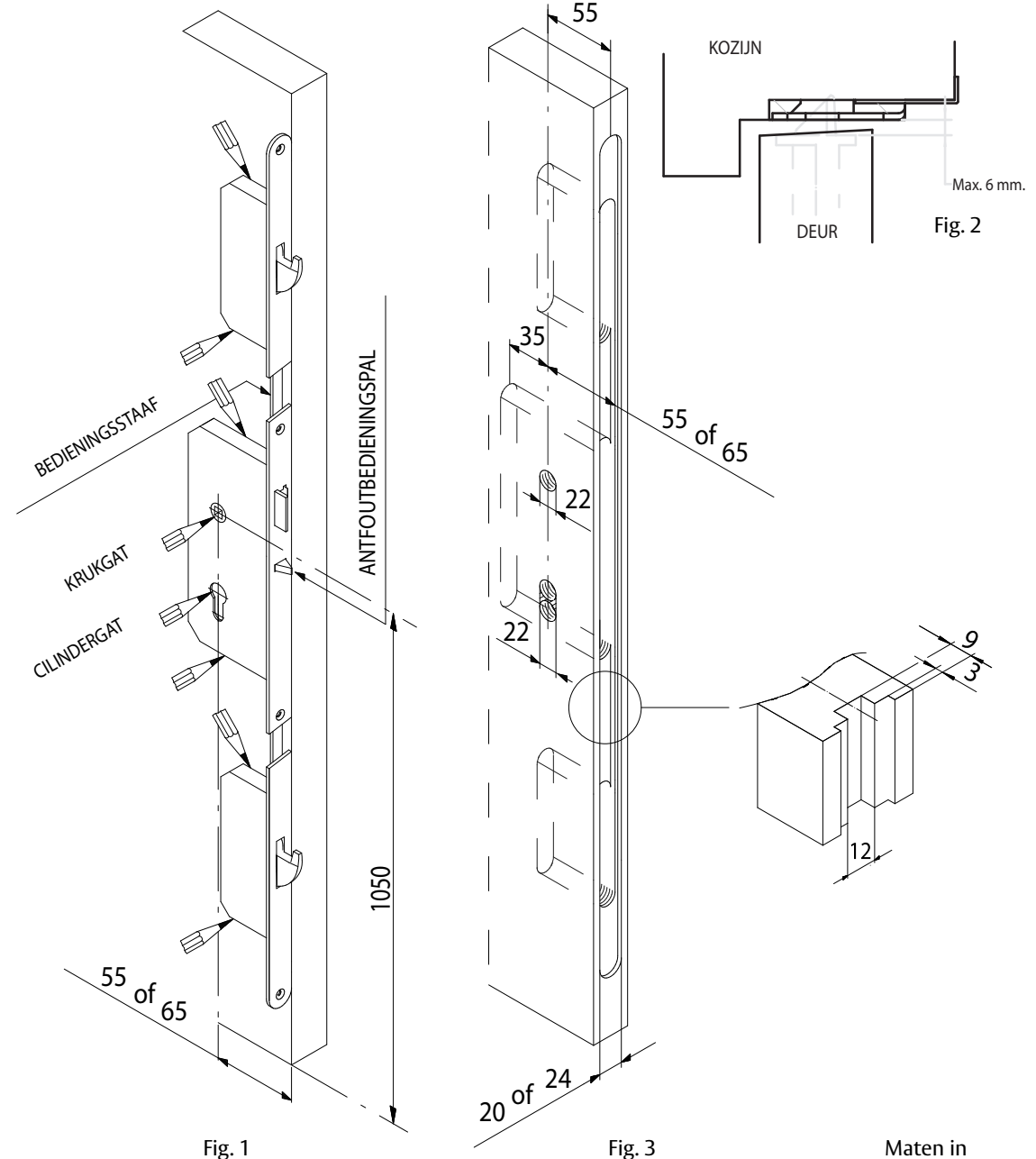


Fig. 1

Fig. 3

Maten in millimeters