

KlikAan KlikUit®

GEBRUIKSAANWIJZING

v. 1.0



ATMT-502 AFSTANDBEDIENING MET TIMERFUNCTIE

OMSCHRIJVING

Deze afstandsbediening met timerfunctie kan worden gebruikt om KlikAanKlikUit ontvangers handmatig te bedienen of automatisch te laten schakelen op gewenste tijdstippen.

COMPATIBILITEIT

Deze zender werkt met alle KlikAanKlikUit ontvangers met het automatisch codesysteem (productcode begint met een A, bijvoorbeeld ACM-1000, ACD-1000, etc.)

FUNCTIONALITEIT

- Aan/uit i.c.m. KlikAanKlikUit schakelaar ontvanger
- Dimmen i.c.m. KlikAanKlikUit dimmer ontvanger
- Omhoog/omlaag/stop i.c.m. KlikAanKlikUit zonwering ontvanger

TECHNISCHE SPECIFICATIES

- Voeding 1x 3 Volt CR2032 lithium batterij, 1x 12 Volt A23 alkaline
- RF frequentie 433.92 MHz
- RF bereik Tot 30 m binnenshuis/70 m buitenshuis (optimale omstandigheden)
- Kanalen 16
- Tijdschakelprogramma's 12

OPMERKING

- Het signaal van deze afstandsbediening kan nooit exact tegelijk aankomen bij 2 (of meerdere) KlikAanKlikUit dimmer-ontvangers. Gebruik daarom altijd 1 kanaal (UNIT) per KlikAanKlikUit dimmer, om asynchroon dimmen van verlichting te voorkomen. Wilt u toch graag synchroon dimmen? Of heeft u andere vragen/opmerkingen? Neem dan contact op met KlikAanKlikUit voor advies. Het e-mail adres is: info@klikaanklikuit.nl

DRAADLOOS SIGNAAL

- Het 433.92 MHz radiosignaal gaat door muren, ramen en deuren.
- Bereik binnenshuis: tot 30 m. Bereik buitenshuis: tot 70 m. (optimale omstandigheden)
- Het bereik is afhankelijk van lokale omstandigheden, zoals de aanwezigheid van metalen en andere storingsbronnen. Bijvoorbeeld, de metaaldeeltjes in dubbelglas (HR-glas) zorgen voor een afname van de draadloze bereik van KlikAanKlikUit zenders.
- Er kunnen beperkingen gelden voor het gebruik van dit apparaat buiten de EU. Indien dit apparaat wordt gebruikt buiten de EU, controleer dan of het apparaat voldoet aan de plaatselijke richtlijnen.

Lees deze eenvoudige instructies om foutief gebruik en gevaarlijke situaties te voorkomen. Bij foutieve installatie vervalt de garantie die van toepassing is op dit product.

BATTERIJ

Haal de batterijen uit het product als deze langere tijd niet gebruikt wordt.

Vervang de 12V A23 alkaline batterij wanneer het bereik van de zender merkbaar afneemt of wanneer de zendindicator niet meer brandt bij het sturen van een aan- of uit-sigitaal.

Vervang de 3V CR2032 lithium batterij wanneer het batterij-icoon  knippert. Het geheugen van de ATMT-502 wordt gewist bij het vervangen van deze batterij.

Neem bij het vervangen van batterijen de plaatselijke regelgeving in acht. Werp batterijen nooit in open vuur.

LIFE-SUPPORT

Gebruik KlikAanKlikUit producten nooit voor "life support" systemen of toepassingen waar storingen van apparatuur levensbedreigend kunnen zijn.

INTERFERENTIE

Alle draadloze producten kunnen onderhevig zijn aan interferentie. Plaats ontvangers minimaal 50 cm uit elkaar om onderlinge interferentie te voorkomen.

REPAREREN

Probeer dit product niet te repareren of te modificeren. Indien u twijfelt over de correcte werking, breng het product terug naar de winkel waar u het heeft aangeschaft.

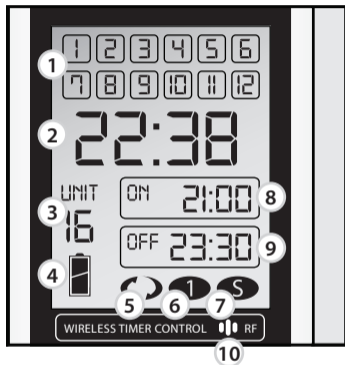
WATER EN VOCHT

Dit product is niet waterbestendig en daardoor niet geschikt voor gebruik buitenshuis. Reinig dit product uitsluitend met een droge doek.

OMGEVING EN GEBRUIK

Stel het product niet bloot aan overmatige hitte of kou. Extreme temperaturen hebben een negatieve invloed op de levensduur van elektronica en batterijen. Laat het product niet vallen. Schokken kunnen de interne elektronica beschadigen.

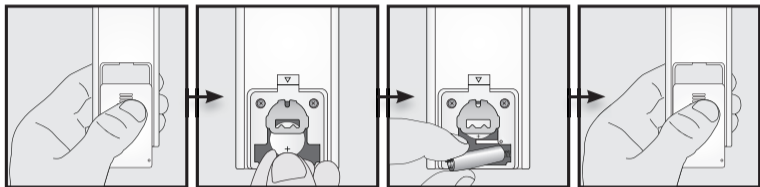
Het display



- (1) Tijdschakelprogramma 1 t/m 12
- (2) Digitale klok
- (3) Kanaal 1 t/m 16 (UNIT = kanaal)
- (4) Lege batterij indicatie (vervang de 3V CR2032)
- (5) Dagelijks tijdschakelprogramma

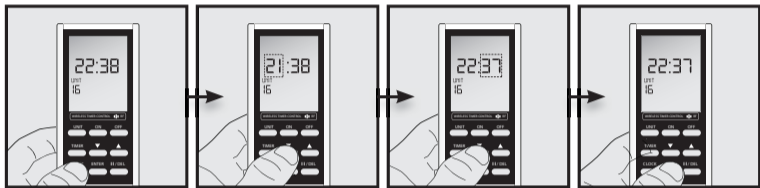
- (6) Eenmalig tijdschakelprogramma
- (7) Tijdschakelprogramma op willekeurige tijden
- (8) Inschakeltijd
- (9) Uitschakeltijd
- (10) LED zendindicator

Batterijen plaatsen



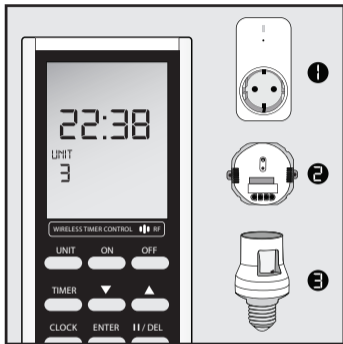
- (1) Open het batterijvak.
- (2) Plaats een 3V CR2032 batterij voor de klok en timerfunctie. Let op de juiste polariteit.
- (3) Plaats een 12V A23 voor het draadloze RF signaal. Let op de juiste polariteit.
- (4) Sluit het batterijvak.

Digitale klok instellen



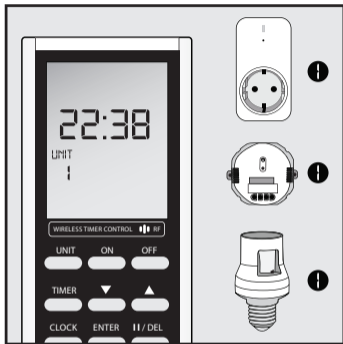
- (1) Druk 3 seconden op [CLOCK] tot het uur gaat knipperen.
- (2) Druk op [▼] en [▲] om het juiste uur te selecteren. Druk op [ENTER] om te bevestigen.
- (3) Druk op [▼] en [▲] om de juiste minuut te selecteren. Druk op [ENTER] om te bevestigen.

De digitale klok is nu ingesteld. Herhaal de bovenstaande stappen om de tijd te veranderen.



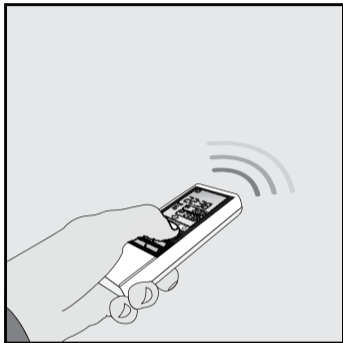
Bedien één KlikAanKlikUit ontvanger per kanaal (UNIT)

Raadpleeg de handleiding van de ontvanger om de zoekmode van de ontvanger te activeren. Selecteer een kanaal naar keuze (1 t/m 16) en zend (terwijl de zoekmode van de ontvanger actief is) een aan-sigitaal door op [ON] te drukken. Zo kunt u kanaal 1 aanmelden bij ontvanger 1, kanaal 2 bij ontvanger 2, etc.



Bedien meerdere KlikAanKlikUit ontvanger per kanaal (UNIT)

U kunt ook één kanaal aanmelden bij meerdere ontvangers. Raadpleeg de handleiding van de ontvanger om de zoekmode te activeren. Selecteer een UNIT naar keuze (bijvoorbeeld UNIT 1) en zend (terwijl de zoekmode van de ontvanger actief is) een aan-sigitaal door op [ON] te drukken.



Aan/uit ontvanger

- (1) Druk op [▼] en [▲] om de UNIT te selecteren.
- (2) Druk op [ON] om de ontvanger in te schakelen.
- (3) Druk op [OFF] om de ontvanger uit te schakelen.

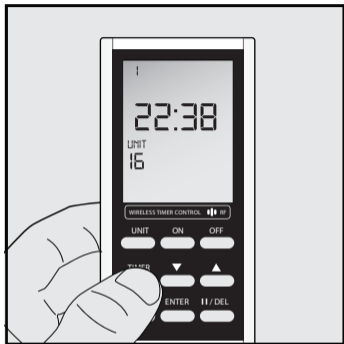
Dimmer ontvanger

- (1) Druk op [▼] en [▲] om de UNIT te selecteren.
- (2) Druk op [ON] om de ontvanger in te schakelen.
- (3) Druk nogmaals op [ON] om de dimmodus te activeren. Het licht zal langzaam in een cyclus van sterk naar zwak dimmen.
- (4) Druk een 3e keer op [ON] om de gewenste lichtsterkte vast te zetten.
- (5) Druk op [OFF] om de ontvanger uit te schakelen

Zonwering ontvanger

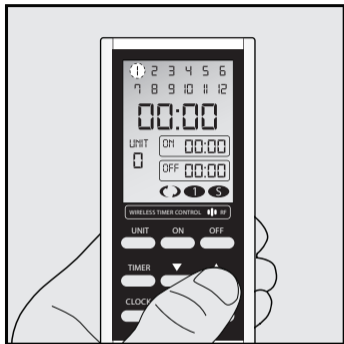
- (1) Druk op [▼] en [▲] om de UNIT te selecteren.
- (2) Druk op [ON] om de zonwering geheel te laten zakken.
- (2) Druk op [OFF] om de zonwering geheel omhoog te halen.

Druk tijdens het omhoog/omlaag gaan nogmaals op [ON]/[OFF] om de zonwering te stoppen. Lees indien gewenst de handleiding van de ontvanger om de richting van de zonwering om te draaien.



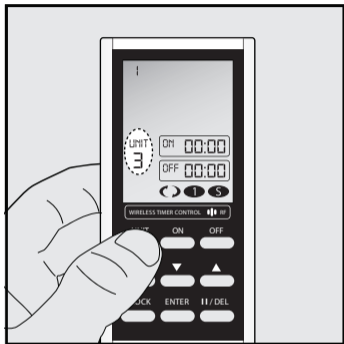
Stap 1/7: Inschakelen programmamode

Druk 3 seconden op [TIMER] tot het programmascherm verschijnt. De "1" linksboven zal gaan knipperen.



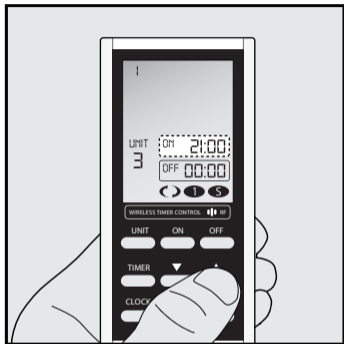
Stap 2/7: Geheugenplaats selecteren

- (1) Druk op [▼] of [▲] om 1 van de 12 tijdschakelprogramma's in het geheugen te selecteren.
- (2) Druk op [ENTER] om te bevestigen.



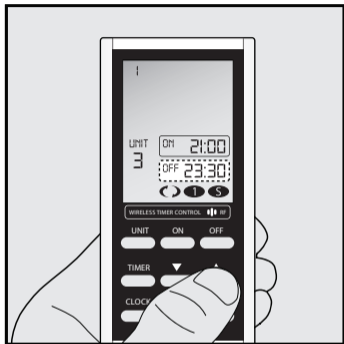
Stap 3/7: UNIT selecteren

- (1) Druk op [▼] of [▲] om 1 van de 16 UNITS te selecteren. Deze UNIT zal worden geschakeld door het tijdschakelprogramma.
- (2) Druk op [ENTER] om te bevestigen.



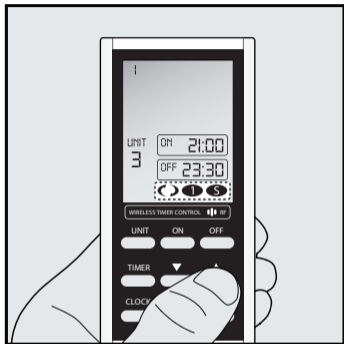
Stap 4/7: Aan-tijd instellen

- (1) Druk op [▼] of [▲] om het gewenste uur te selecteren.
- (2) Druk op [ENTER] om te bevestigen.
- (3) Druk op [▼] of [▲] om de gewenste minuut te selecteren.
- (4) Druk op [ENTER] om te bevestigen.



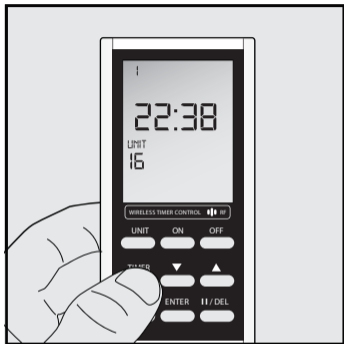
Stap 5/7: Uit-tijd instellen

- (1) Druk op [▼] of [▲] om het gewenste uur te selecteren.
- (2) Druk op [ENTER] om te bevestigen.
- (3) Druk op [▼] of [▲] om de gewenste minuut te selecteren.
- (4) Druk op [ENTER] om te bevestigen.



Stap 6/7: Programmamode selecteren

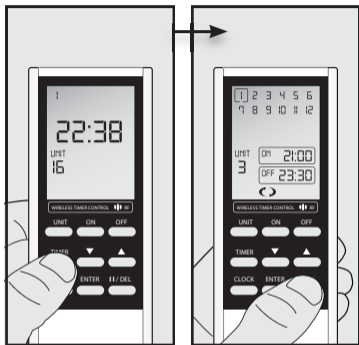
- (1) Druk op [▼] of [▲] om 1 van de 3 timermodes te selecteren.
 - : programma wordt dagelijks uitgevoerd
 - : programma wordt éénmalig uitgevoerd
 - : er wordt op willekeurige momenten geschakeld gedurende de ingestelde tijd
- (2) Druk op [ENTER] om te bevestigen.



Stap 7/7: Terugkeren naar hoofdscherm

Druk op [TIMER] om terug te keren naar het hoofdscherm of wacht 10 seconden tot het hoofdscherm automatisch verschijnt. In het hoofdscherm zal nu linksboven het cijfer te zien zijn van het ingestelde tijdschakelprogramma: 1.

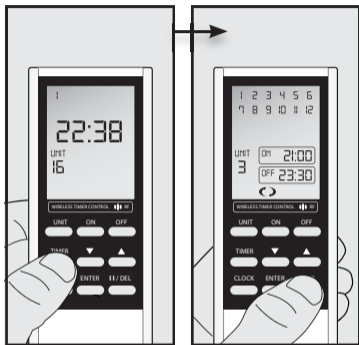
Herhaal deze procedure om verschillende tijdschakelprogramma's in te stellen of om bestaande programma's te wijzigen.



Tijdschakelprogramma pauzeren

- (1) Druk 3 seconden op [TIMER].
- (2) Druk op [▼] of [▲] om het programma te selecteren wat u wilt pauzeren.
- (3) Druk 1 seconde op [II/DEL] om te pauzeren. Er zal een vierkantje om het cijfer van het tijdschakelprogramma verschijnen, bijvoorbeeld: [1]
- (4) Druk op [ENTER] om te bevestigen.
- (5) Druk op [TIMER] om terug te keren naar het hoofdscherm of wacht 10 seconden tot het hoofdscherm automatisch verschijnt.

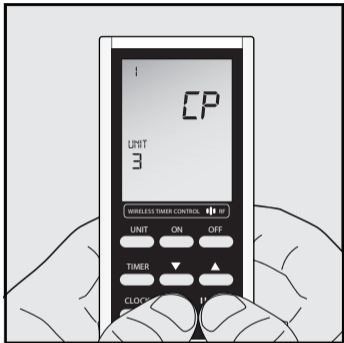
Herhaal deze procedure om een tijdschakelprogramma te hervatten.



Tijdschakelprogramma verwijderen

- (1) Druk 3 seconden op [TIMER].
- (2) Druk op [▼] of [▲] om het programma te selecteren wat u wilt pauzeren.
- (3) Druk 3 seconden op [II/DEL] tot het programma begint te knipperen.
- (4) Druk op [ENTER] om te bevestigen dat je het programma definitief wilt verwijderen.
- (5) Druk op [TIMER] om terug te keren naar het hoofdscherm of wacht 10 seconden tot het hoofdscherm automatisch verschijnt.

Herhaal deze procedure om een andere tijdschakelprogramma's te verwijderen.




Toetsen blokkeren


Druk 3 seconden tegelijk op [ENTER] en [II/DEL] om de toetsenblokkering te activeren. De letters CP (Child Protection) zullen in het scherm verschijnen wanneer u op een toets drukt. De toetsen zijn nu geblokkeerd.

Toetsenblokkering "Child Protection"

Blokkering opheffen

Druk 3 seconden tegelijk op [ENTER] en [II/DEL] om de toetsenblokkering op te heffen. De letters CP (Child Protection) zullen verdwijnen en alle toetsen zullen weer functioneren.

 Dit product voldoet aan de essentiële eisen en de overige relevante bepalingen van de geldende Europese richtlijnen.

 Lever het product indien mogelijk na gebruik in bij een inzamelplaats voor hergebruik. Gooi het product niet weg bij het huishoudafval.

Indien het product niet werkt

- Controleer het energieniveau van de batterijen en andere factoren die van invloed kunnen zijn op het draadloze signaal (zie aanvullende informatie op pagina 2 en 3).
- Wellicht is er iets misgegaan bij het aanmelden van de zender. Wis het geheugen van de ontvanger(s) en meld de zender opnieuw aan bij de ontvanger (zie handleiding van de desbetreffende ontvanger).

Garantie

- Dit product heeft één jaar garantie op materiaal- en/of constructiefouten, vanaf de aankoopdatum. Bewaar de aankoopnota, daar deze geldt als enig geldig garantiebewijs.
- Voorkom foutieve handelingen bij gebruik en/of installatie door de gebruiksaanwijzing eerst zorgvuldig te lezen. De garantie vervalt indien er sprake is van onoordeelkundig gebruik, reparatie door u of derden, of breuk van kunstof delen.
- Ga voor garantie terug naar de winkel van aankoop. Het defecte product dient vergezeld te zijn van het originele aankoopbewijs.

Copyright

Het is verboden om zonder toestemming van COCO International BV deze handleiding of delen daarvan te reproduceren. Wijzigingen, druk- en/of zetfouten voorbehouden.

EU-verklaring van overeenstemming

COCO International BV verklaart hiermee dat de KlikAanKlikUit zender, te weten:

model: ATMT-502 Afstandsbediening met timerfunctie
itemnummer: 70090
bestemd voor gebruik: binnen

in overeenstemming is met de vereiste CE richtlijnen en voldoet aan alle technische voorschriften die voor de genoemde producten van toepassing zijn binnen de volgende normen:

EN 300 220-1 V1.3.1 (2000)

EN 300 220-3 V1.1.1 (2000)

EN 301 489-1 V1.4.1 (2002)

EN 301 489-3 V1.4.1 (2002)

EN 50371 (2002)

EN 60730-1 A11 (2000)

EN 60730-2-7 A1, A11, A12 (1997)

EN 301 489-1 V1.4.1 (2002)

EN 301 489-3 V1.4.1 (2002)

EN 61000-4-2 (1995+A1;1998+A2;2001)

EN 61000-4-3 (2002+A1;2002)

EN 60 730-1 (00 + A11:02)

EN 60 730-2-7 (91+A12:93+A11:94+A1:97)

Opgesteld te Dordrecht, d.d. 14 augustus 2012



M. Hoekstra, directeur

COCO INTERNATIONAL B.V.

POSTBUS 434
3300AK DORDRECHT
NEDERLAND

www.klikaanklikuit.nl