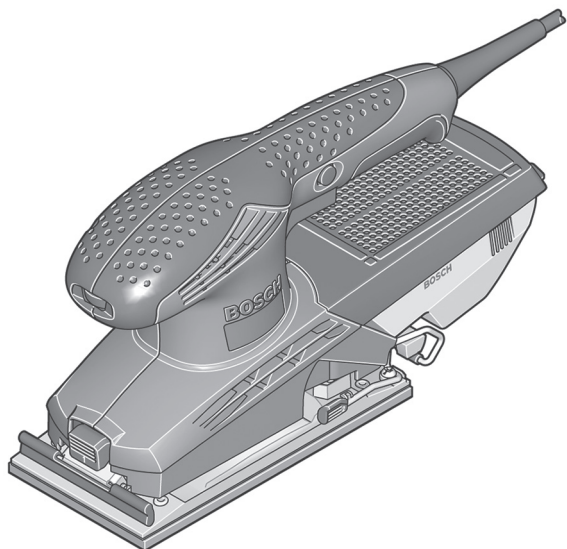


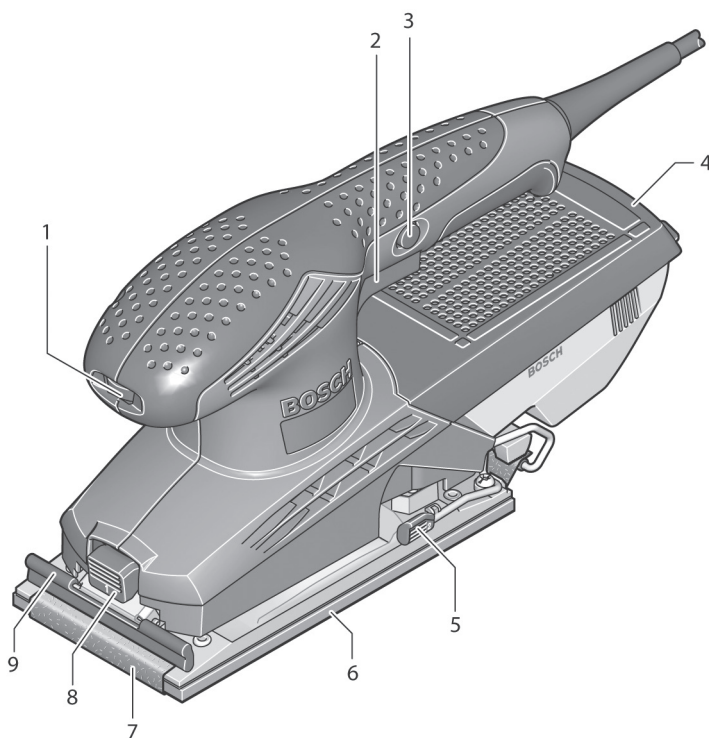
PONCEUSE VIBRANTE

Utilisation conforme

L'appareil est conçu pour le ponçage à sec des surfaces en bois, matières plastiques, mastic ainsi que pour les surfaces vernies.



1. ÉLÉMENTS DE L'APPAREIL



- | | |
|---|---|
| 1 Molette de réglage présélection de la vitesse | 7 Feuille abrasive |
| 2 Interrupteur Marche/Arrêt | 8 Touche de déverrouillage pour levier de serrage avant |
| 3 Bouton de blocage pour l'interrupteur Marche/Arrêt | 9 Levier de serrage avant |
| 4 Bac de récupération des poussières, complet(micro filtersystem) | 10 Gabarit de perforation* |
| 5 Etrier de serrage | 11 Vis pour plateau de ponçage |
| 6 Plateau de ponçage | 12 Sortie d'aspiration* |
| | 13 Filtre (micro filtersystem) |
| | 14 Tuyau d'aspiration* |

INSTRUCTIONS DE SECURITE



INSTRUCTIONS DE SÉCURITÉ SPÉCIFIQUES À L'APPAREIL

- N'utiliser l'outil électroportatif que pour un travail à sec. La pénétration d'eau dans un outil électroportatif augmente le risque d'un choc électrique.
- Attention! Risque d'incendie! Éviter la sur chauffe des matériaux travaillés et de la ponceuse. Vider toujours le bac de récupération des poussières avant de faire une pause de travail. Les particules de poussière se trouvant dans le sac à poussières, le micro filtre, le sac en papier (ou dans le sac à poussières en tissu ou le filtre de l'aspirateur) peuvent s'enflammer d'elles-mêmes dans des conditions défavorables, p. ex. projection d'étincelles lors du ponçage de pièces en métal, Ceci notamment lorsque les particules de poussière sont mélangées à des résidus de vernis, de polyuréthane ou d'autres substances chimiques et que les matériaux travaillés sont très chauds après avoir été travaillés pendant une période assez longue.
- Ne jamais utiliser un outil électroportatif dont le câble est endommagé. Ne pas toucher à un câble endommagé et retirer la fiche du câble d'alimentation de la prise du courant, au cas où le câble serait endommagé lors du travail. Un câble endommagé augmente le risque d'un choc électrique.

2. MONTAGE

- Avant d'effectuer des travaux sur l'outil électroportatif, retirez la fiche de la prise de courant.

Aspiration interne avec bac de récupération des poussières (voir figure G1-G4)

Monter le bac de récupération des poussières 4 sur la sortie d'aspiration 12 et le faire encliqueter. Pour vider le bac de récupération des poussières 4 retirer le bac de récupération des poussières vers le bas.

Avant d'ouvrir le bac de récupération des poussières 4 il est recommandé de détacher les poussières du filtre en frappant le bac sur un support stable.

Prendre le bac de récupération des poussières 4 au niveau de l'endroit prévu à cet effet, relever le filtre 13 vers le haut et vider le bac de récupération des poussières. Nettoyer les lamelles du filtre 13 à l'aide d'une brosse douce.

Aspiration externe de copeaux (voir figure H)

Monter un tuyau d'aspiration 14 sur la sortie d'aspiration 12. Raccorder le tuyau d'aspiration 14 à un aspirateur.

Changement de la feuille abrasive

Avant de monter une nouvelle feuille abrasive, éliminer les poussières et saletés se trouvant sur le plateau de ponçage 6 à l'aide d'un pinceau p. ex. Afin de garantir une bonne aspiration de poussières, s'assurer que les perforations de la feuille abrasive et du plateau de ponçage coïncident.

Feuilles abrasives auto-agrippantes (voir figure A)

Le plateau de ponçage 6 est équipée d'un revêtement auto-agrippant, ce qui permet de fixer rapidement et facilement les feuilles abrasives.

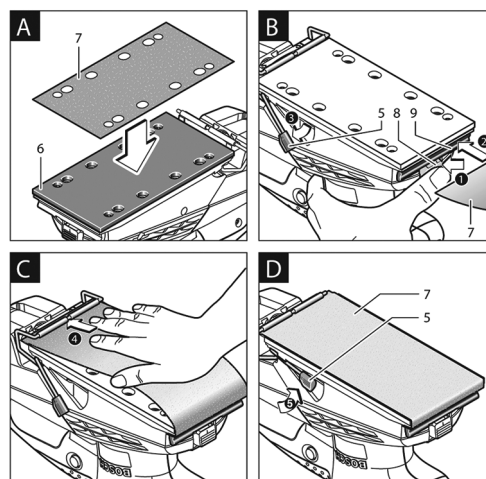
Tapoter légèrement sur le revêtement auto-agrippant du plateau de ponçage 6 avant de monter la feuille abrasive 7 afin d'obtenir une adhésion optimale.

Placer la feuille abrasive 7 de façon à la faire coïncider avec un bord du plateau de ponçage 6 et appuyer sur la feuille abrasive par un léger mouvement de rotation dans le sens des aiguilles d'une montre.

Pour démonter la feuille abrasive 7, la prendre par un coin et la retirer du plateau de ponçage 6.

Feuilles abrasives standard (voir figures B-D)

- Appuyer sur la touche de déverrouillage 8 et la maintenir appuyée.
- Pousser la feuille abrasive 7 jusqu'à la butée en dessous du levier de serrage 9 avant ouvert et relâcher la touche de déverrouillage 8. Veiller à ce que la feuille abrasive soit serrée au centre.
- Appuyer l'étrier de serrage 5 vers l'intérieur et le faire basculer à fond.
- Placer la feuille abrasive 7 autour du plateau de ponçage jusqu'à ce qu'elle soit tendue. Placer l'autre bout de la feuille abrasive 7 entre le levier de serrage arrière et le rouleau rouge se trouvant sur l'étrier de serrage 5.
- Maintenir la feuille abrasive tendue et pousser l'étrier de serrage 5 vers le plateau de ponçage, afin de bloquer la feuille abrasive.



3. MISE EN MARCHÉ

Mise en Marche/Arrêt

Pour mettre l'outil électroportatif en marche, appuyer sur l'interrupteur Marche/Arrêt 2 et le maintenir vous appuyez.

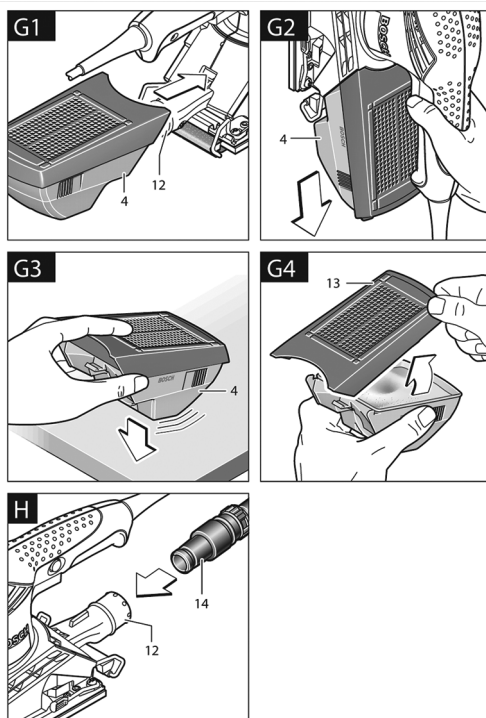
Pour bloquer l'interrupteur Marche/Arrêt appuyé 2, appuyer sur le bouton de blocage 3.

Afin d'arrêter l'appareil électroportatif, relâcher l'interrupteur Marche/Arrêt 2 ou, s'il est bloqué par le bouton de blocage 3, appuyer brièvement sur l'interrupteur Marche/Arrêt 2, puis le relâcher.

Présélection de la vitesse

La molette de réglage présélection de la vitesse 1 permet de présélectionner la vitesse nécessaire (même durant le travail de ponçage).

La vitesse nécessaire dépend du matériau à travailler et des conditions de travail et peut être déterminée par des essais pratiques.



4. INSTRUCTIONS D'UTILISATION

- Avant de déposer l'outil électroportatif, attendre que celui-ci soit complètement à l'arrêt. L'enlèvement de la matière dépend essentiellement du choix de la feuille abrasive ainsi que de la vitesse présélectionnée.

Seules des feuilles abrasives impeccables assurent un bon travail de ponçage et ménagent l'outil électroportatif.

5. NETTOYAGE ET ENTRETIEN

- Avant d'effectuer des travaux sur l'outil électroportatif, retirez la fiche de la prise de courant.
- Tenez toujours propres l'outil électroportatif ainsi que les ouïes de ventilation afin d'obtenir un travail impeccable et sûr.

**En cas de problèmes avec l'appareil, contacter l'entreprise de location !
Le produit doit être retourné propre et en bon état.**